



Принято

на заседании Комитета поддержки традиционной экономической деятельности

« 03 » декабря 2019 г.

Утверждено

на заседании Правления

« 16 » января 2020 г.

**ПОЛОЖЕНИЕ
О ПРОГРАММЕ ПОДДЕРЖКИ ТРАДИЦИОННОЙ ЭКОНОМИЧЕСКОЙ ДЕЯТЕЛЬНОСТИ
НА 2020 ГОД**

Комитет Программы поддержки традиционной экономической деятельности (ППТЭД) является органом, отвечающим за реализацию и дальнейшее развитие ППТЭД. ППТЭД разработана для решения проблем занятости представителей коренных народов и экономического развития с учетом, традиционного образа жизни, хозяйствования и промыслов коренных малочисленных народов Севера (КМНС) Сахалинской области.

Цели ППТЭД:

- содействие развитию потенциала представителей КМНС Сахалинской области, осуществляющих традиционную экономическую деятельность;
- развитие и сохранение традиционных форм экономической деятельности КМНС Сахалинской области;
- создание рабочих мест и возможностей экономического развития для коренных народов на основе уже имеющегося у них опыта и умений;
- поддержка экономического развития общин малочисленных народов и иных объединений КМНС Сахалинской области путем предоставления им возможности пользоваться рыночными отношениями и микрокредитами (займами);
- содействие в достижении конкурентоспособности общин малочисленных народов и иных объединений КМНС Сахалинской области на внутреннем и внешнем экономическом рынке;
- помощь и поддержка КМНС Сахалинской области, ведущих традиционный образ жизни и постоянно проживающих в местах исконного/исторического проживания и хозяйствования своих предков.

1. УЧАСТНИКИ ПРОГРАММЫ

К участию в программе допускаются организации и лица, не имеющие задолженности по отчетам проектов программы «План содействия», а также не имеющие непогашенной задолженности по программе микрозаймов Программы поддержки традиционной экономической деятельности «Плана содействия».

2. СТРУКТУРА ПРОГРАММЫ

Программа поддержки традиционной экономической деятельности в 2020 году включает три компонента:

- **развитие экономического потенциала КМНС в осуществлении традиционной деятельности;**
- **самообеспечение;**
- **бизнес-планирование.**

3. РЕАЛИЗАЦИЯ ППТЭД

3.1. Бюджет программы составляет в целом – 160 000 долларов США / 10 512 000 руб. (курс



План реализуется при финансовой поддержке компании «Сахалин Энерджи»



1 \$ США – 65,70 руб.). Курс доллара определяется в соответствии с бюджетными процедурами компании «Сахалин Энерджи».

3.2. Распределение бюджета ППТЭД по компонентам программы:

Компонент	% к общему бюджету ППТЭД	Долларов США	Руб.
Развитие экономического потенциала КМНС в осуществлении традиционной деятельности	10	16 000	1 051 200
Самообеспечение	30	48 000	3 153 600
Бизнес-планирование	60	96 000	6 307 200
ИТОГО:	100	160 000	10 512 000

3.3. При необходимости перераспределения средств между компонентами Программы Комитет ППТЭД должен обратиться в Исполнительный комитет для согласования.

3.4. При возникновении нераспределенных остатков по компонентам Программы ППТЭД решение по финансированию и направлению средств принимают Исполнительный комитет или Правление.

4. УСЛОВИЯ ФИНАНСИРОВАНИЯ ПРОЕКТОВ ПО КОМПОНЕНТУ «РАЗВИТИЕ ЭКОНОМИЧЕСКОГО ПОТЕНЦИАЛА КМНС В ОСУЩЕСТВЛЕНИИ ТРАДИЦИОННОЙ ДЕЯТЕЛЬНОСТИ»

Помощь может быть направлена на поддержку в получении образования и развития потенциала представителей КМНС Сахалинской области, осуществляющих традиционную экономическую деятельность:

- поддержка мероприятий, способствующих развитию потенциала общин/ хозяйств, способствующих повышению знаний для развития традиционных промыслов и экономической деятельности (тренинги, курсы, семинары и пр. на темы, связанные с традиционными видами деятельности);
- поддержка обучения на курсах, необходимых для ведения традиционной экономической деятельности, в том числе с получением прав и других необходимых документов, и сертификатов;
- поддержка проектов, предусматривающих участие в выставках, ярмарках и пр. мероприятиях регионального, общероссийского, международного уровней, способствующих установлению связей в целях продвижения продукции национальных промыслов, традиционной деятельности, и пр.

4.1. Профорентация детей и молодежи в сфере традиционной экономической деятельности и приобщение их к ее ведению. Участники: общины, общественные объединения КМНС, и иные некоммерческие организации, зарегистрированные в установленном законом порядке.

4.2. Максимальная сумма финансирования одного проекта составляет 500 000 руб.

4.3. Максимальное количество проектов в рамках утвержденного бюджета 1 051 200 руб.

4.4. Не финансируется выплата заработной платы, суточных, а также любые выплаты (в том числе за оказание услуг, оплата товаров и пр.) физическим лицам, не зарегистрированным в качестве индивидуальных предпринимателей.

4.5. Не финансируется приобретение права собственности на землю, водные объекты, объекты недвижимости, такие как жилые и нежилые помещения, другие объекты, отчуждение которых подлежит регистрации в установленном законодательстве порядке.

4.6. Заявитель для участия в конкурсе должен предоставить:

- заявку по установленной форме (приложение № 1);
- копии свидетельств о регистрации в налоговых органах – ИНН, включении в единый государственный реестр налогоплательщика;
- справку об отсутствии задолженностей по налоговой и иной обязательной отчетности,



План реализуется
при финансовой поддержке
компании «Сахалин Энерджи»



- полученную не позднее, чем за 30 календарных дней до подачи заявки в конкурсную программу;
- выписку из ЕГРЮЛ, полученную не позднее, чем за 30 календарных дней до подачи заявки в конкурсную программу;
- копию Устава;
- копии учредительных документов.

Средства, полученные компоненту «Развитие экономического потенциала КМНС в осуществлении традиционной деятельности» не могут быть использованы:

- на реализацию коммерческих проектов, предполагающих извлечение прибыли;
- на приобретение офисного оборудования, основных средств, если оно составляет более 40% от общей стоимости проекта и, если офисное оборудование не является основным средством достижения целей проекта. В рамках данной конкурсной программы к офисному оборудованию относятся: комплект компьютерного оборудования и запасные части к нему, принтеры, сканеры, факсы, картриджи и мультимедийное оборудование;
- на оказание материальной помощи в денежном выражении конкретным лицам;
- на реализацию проектов, в рамках которых осуществляется пропаганда религиозной, политической и выборной деятельности;
- на приобретение права собственности на землю, водные объекты, объекты недвижимости, такие как жилые и нежилые помещения, другие объекты, отчуждение которых подлежит регистрации в установленном законодательстве порядке;
- на административные расходы, не связанные с материальными затратами для государственных учреждений; административные расходы проекта, поданного организацией КМНС, должны составлять не более 5% от стоимости проекта, которые также включают в себя банковские расходы. Административные расходы входят в запрашиваемую сумму проекта. Если административные расходы в том числе банковские проценты, превышают 5 % от стоимости проектов, их возмещение осуществляется за счет собственного вклада.

5. УСЛОВИЯ ФИНАНСИРОВАНИЯ ПРОЕКТОВ ПО КОМПОНЕНТУ «САМООБЕСПЕЧЕНИЕ»

Оказывается помощь и поддержка представителей КМНС Сахалинской области, постоянно проживающих в местах исконного/ исторического проживания и хозяйствования своих предков, ведущих традиционный образ жизни, в содействии в обеспечении средствами для ведения традиционных промыслов – рыболовство, оленеводство, традиционное собаководство, охота, сбор дикоросов и морепродуктов, декоративное прикладное творчество: специальными средствами автономной энергетики, транспортными средствами (лодки, лодочные моторы, снегоходы, мотовездеходы и пр.), сетчатыми материалами, древесиной (пиломатериалами, дровами), отдельными видами электробытовой техники (морозильные лари/ шкафы, швейное и гладильное оборудование), применимой для промысловой хозяйственной деятельности и улучшения социальных условий их жизни. Приобретенные в рамках проекта средства труда и производства являются оборудованием проекта, на момент приобретения Оборудование должно быть исправным, полностью соответствовать требованиям, предъявляемым к данному виду Оборудования.

При заявке на дорогостоящее оборудование заявитель должен подтвердить наличие недостающих денежных средств справкой банка.

Участники: физические лица, представители КМНС Сахалинской области, подтверждающие свою национальность на основании свидетельства о рождении, представляющие проекты по компоненту «Самообеспечение» через организации-партнеров, которыми являются общины, общественные объединения КМНС и иные некоммерческие организации, зарегистрированные в установленном законом порядке.

Если организация – партнер – община коренных малочисленных народов севера, то заявителем должен быть член данной общины.



План реализуется
при финансовой поддержке
компании «Сахалин Энерджи»



- 5.1. Не финансируется выплата заработной платы.
- 5.2. Не финансируется приобретение права собственности на землю, водные объекты, объекты недвижимости, такие как жилые и нежилые помещения, другие объекты, отчуждение которых подлежит регистрации в установленном законодательстве порядке.
- 5.3. Средства на административные расходы проекта должны входить в запрашиваемую сумму проекта и могут составлять не более 5% от запрашиваемой суммы на приобретение оборудования. Административные расходы должны подтверждаться документально и иметь отношение к проекту. Если административные расходы, в том числе банковские проценты, превышают 5% от стоимости проектов, их возмещение осуществляется за счет собственного вклада.
- 5.4. Не финансируется приобретение транспортных средств (за исключением лодок ПВХ), единицы которого были получены из других источников (программ) в течение последних пяти лет на основании информации, предоставленной Районными комитетами.

При заявке на дорогостоящее оборудование заявитель должен подтвердить наличие недостающих денежных средств справкой банка.

- 5.5. Необходимо наличие у заявителя, либо у супруга/супруги (при наличии свидетельства о браке) разрешительных и иных документов на пользование оборудованием, материалами, другими основными и оборотными средствами, которые запрашивает заявитель (копии должны быть приложены к заявке).
- 5.6. В заявке должны быть указаны все благополучатели проекта.
- 5.7. Заявители и благополучатели проектов не могут быть участниками более одного проекта в год.
- 5.8. Заявитель имеет право стать благополучателем не более одного раза в два года начиная с 2018 г.
- 5.9. Основанием для участия в Программе является предоставленная на конкурс заявка по установленной форме (приложение № 2).
- 5.10. Заявитель должен представить документы организации-партнера:
- копию свидетельства о регистрации в налоговых органах – ИНН;
 - копию свидетельства о включении в единый государственный реестр налогоплательщика;
 - справку об отсутствии задолженностей по налоговой и иной обязательной отчетности, полученную не позднее, чем за 30 календарных дней до подачи заявки в конкурсную программу;
 - выписку из ЕГРЮЛ, полученную не позднее, чем за 30 календарных дней до подачи заявки в конкурсную программу;
 - гарантийное письмо от организации-партнера и заявление о согласии на обработку персональных данных (формы письма и заявления приложены к заявке);
 - копия свидетельства о рождении, подтверждающего принадлежность к коренным малочисленным народам Севера Сахалинской области.
- 5.11. В случае, если организация-партнер является должником по представлению отчетных документов по программе «Плана содействия», а также непогашенную задолженность по программе микрозаймов Программы поддержки традиционной экономической деятельности «Плана содействия», то финансирование проекта через данную организацию невозможно. Ответственность за информирование заявителя о наличии задолженности по отчетности несет организация-партнер. Также заявитель может обратиться за данной информацией к координатору «Плана содействия» и членам Комитета ППТЭД.
- 5.12. Организация – партнер должна самостоятельно приобрести Оборудование проекта, запрашиваемое заявителем проекта и передать заявителю на основании акта – передачи, что



План реализуется
при финансовой поддержке
компании «Сахалин Энерджи»



должно быть отражено в заявке (календарный план).

5.13. Характеристики компонента:

Характеристики компонента	Самообеспечение
Цель	Поддержка традиционных промыслов, сохранение традиционных видов хозяйственной деятельности и природопользования, передача их последующим поколениям (рыболовство, декоративное прикладное творчество, сбор дикоросов и морепродуктов, охота, оленеводство, традиционное собаководство).
Критерии отнесения	Способность удовлетворять свои потребности за счет личных доходов от труда, с учетом традиционных видов деятельности, при этом сохраняя традиционный образ жизни и без извлечения коммерческой выгоды для следующих представителей КМНС Сахалинской области: <ul style="list-style-type: none"> – социально-уязвимое население, проживающее в местах исконной среды обитания КМНС за пределами населенных пунктов постоянно (более 6 месяцев в году), и сезонно (от 4 до 6 месяцев в году), сохраняющее традиционные образ жизни, хозяйствования и промыслы; – население, самообеспечивающее себя с учетом социальных квот, выделяемых для личного потребления КМНС.
Предоставляется	Описание проекта – заявка (приложение № 2) + пакет документов (пп. 5.11)
Распределение бюджета	3 153 600 руб.
Максимальная сумма финансирования одного проекта	150 000 руб.
Максимальное количество проектов	В рамках утвержденного бюджета на очередной год.

6. УСЛОВИЯ ФИНАНСИРОВАНИЯ ПО КОМПОНЕНТУ «БИЗНЕС-ПЛАНИРОВАНИЕ»

Инициатива по поддержке предприятий – бизнес-планирование (проекты, направленные на развитие деятельности, приносящей доход в традиционных видах деятельности КМНС).

В рамках данной инициативы КМНС предлагается прямая (материальная) поддержка проектов родовых, семейных хозяйств/общин и иных объединений КМНС, направленных на развитие традиционных видов экономической деятельности, промыслов и природопользования, создание устойчивых проектов КМНС.

Участники: общины, иные некоммерческие организации КМНС, зарегистрированные в установленном законом порядке, являющиеся заявителями и исполнителями бизнес – проекта и имеющие полный пакет документов для участия в конкурсной программе, в том числе и действующий расчетный банковский счет.

Все участвующие в Программе общины малочисленных народов и иные объединения КМНС пройдут анализ своих потребностей и возможностей. Члены Комитета организуют и проводят информационно-консультативную работу по вопросам ППТЭД, работают в тесном контакте с общинами и иными объединениями КМНС, принимающими участие в инициативе, чтобы помочь им в развитии навыков ведения бизнеса.

6.1. Приветствуется наличие опыта работы, успехов предприятия в сфере национальных видов деятельности, промыслов и природопользования.



План реализуется
при финансовой поддержке
компании «Сахалин Энерджи»



- 6.2. Проекты, обеспечивающие занятость и дополнительные рабочие места, в том числе постоянные, имеют преимущества.
- 6.3. Не финансируется выплата заработной платы, суточных, а также любые выплаты (в том числе за оказание услуг, оплата товаров и пр.) физическим лицам, не зарегистрированным в качестве индивидуальных предпринимателей.
- 6.4. Не финансируется приобретение права собственности на землю, водные объекты, объекты недвижимости, такие как жилые и нежилые помещения, другие объекты, отчуждение которых подлежит регистрации в установленном законодательстве порядке.
- 6.5. Вклад заявителя в проект должен быть:
- не менее 20% от запрашиваемой суммы, если стоимость проекта составляет менее 500 тыс. руб. включительно,
 - не менее 40% от запрашиваемой суммы, если стоимость проекта свыше 500 тыс. руб.
- 6.6. Вкладом заявителя могут быть: денежные средства, включая расходы на доставку оборудования, оборудование, материалы (сырье) и др., которые необходимы для реализации заявленного проекта, кроме сетей, запасных частей, транспортных расходов в виде аренды транспорта, ГСМ). Для обозначения собственного вклада необходимо четко формулировать его наименование и предназначение. Документы, свидетельствующие о собственном вкладе, обязательны при подаче заявки по компоненту «Бизнес-планирование».

При заявке на приобретение автомобиля поддерживается только приобретение автомобиля промышленного назначения (автомобиль грузовой или грузопассажирский) не ранее 2000 года выпуска. При заявке на дорогостоящее оборудование заявитель должен подтвердить наличие недостающих денежных средств справкой банка.

- 6.7. Необходимо наличие у заявителя разрешительных и иных документов на пользование оборудованием, материалами, другими основными и оборотными средствами, которые запрашивает заявитель (копии должны быть приложены к бизнес-плану). Перечень используемого оборудования и инвентаря должен быть четко описан в заявке. Не рассматривается в качестве собственного вклада имущество, полученное по грантам «Плана содействия» в течении 5 лет предыдущих лет.
- 6.8. Заявитель должен предоставить:
- бизнес-план рекомендованной формы (приложение № 3);
 - копии свидетельств о регистрации в налоговых органах – ИНН, включении в единый государственный реестр налогоплательщика;
 - справку об отсутствии задолженностей по налоговой и иной обязательной отчетности, полученную не позднее, чем за 30 календарных дней до подачи заявки в конкурсную программу;
 - выписку из ЕГРЮЛ, полученную не позднее, чем за 30 календарных дней до подачи заявки в конкурсную программу;
 - копию Устава;
 - копии учредительных документов;
 - копию протокола/выписки общего собрания общины, в соответствии с уставом общины о решении участвовать в конкурсной программе по направлению «Бизнес-планирование»;
 - документы, подтверждающие наличие у организации – заявителя банковского расчетного счета;
 - выписку о количественном составе членов общины. Выписка о количественном составе общины оформляется руководителем/ председателем общины, в свободной форме, и подтверждается подписью руководителя/ председателя общины и печатью Общины.
- 6.9. Характеристики компонента:



План реализуется
при финансовой поддержке
компании «Сахалин Энерджи»



Характеристики компонента	Бизнес - планирование
Цель	Получение прибыли от традиционных видов деятельности КМНС, создание устойчивых проектов КМНС.
Критерии отнесения	Проект направлен на развитие деятельности, приносящей доход для представителей КМНС и использованием традиционных видов экономической деятельности, промыслов и природопользования.
Предоставляется	Бизнес-план (приложение № 3) + пакет документов (пп. 6.6 – 6.8)
Распределение бюджета	6 307 200 руб.
Максимальная сумма финансирования одного проекта	700 000 руб.
Максимальное количество проектов	В рамках утвержденного бюджета на очередной год.

7. КОНФЛИКТ ИНТЕРЕСОВ

Если члены Комитета рассматривают проекты, в которых они/ члены их семей (родители, дети, родные братья, сестры, а также супруг(а), и родители, дети, родные братья, сестры супруга(и)) имеют личный интерес в каких-либо предложениях о финансировании или выделении грантов, поступивших на рассмотрение в рамках программ, они должны отсутствовать при обсуждении и голосовании по этому вопросу.

Ответственность за декларирование конфликта интересов в этом случае лежит на члене Комитета.

8. ПРАВИЛА ПРИНЯТИЯ РЕШЕНИЙ КОМИТЕТОМ ППТЭД

- 8.1. Обоснование правил: данные правила основаны на Положении о координирующих органах в структуре управления «Планом содействия развитию коренных малочисленных народов Севера Сахалинской области на 2016 - 2020 гг.».
- 8.2. Правомочность заседаний: заседание Комитета считается правомочным, если на нем присутствует не менее половины членов Комитета. При этом в состав участников заседания включены члены Комитета, находящиеся на связи посредством телефонной конференции.
- 8.3. Заседания Комитета могут проходить в форме электронного голосования кроме решений об утверждении финансирования проектов.
- 8.4. Участие в заседаниях: для обсуждения вопросов на заседания могут приглашаться специалисты, эксперты, а также представители общественности по предварительному запросу. Приглашенные не участвуют в процессе принятия решений.

Принятие решений по финансированию проектов:

- 8.5. Для выработки рекомендаций по стратегическим подходам к развитию традиционной экономической деятельности в Сахалинской области и для предварительной экспертизы проектов по компонентам «Бизнес-планирование» и «Развитие экономического потенциала КМНС в осуществлении традиционной деятельности», проекты будут рассмотрены Экспертной группой ППТЭД.
- 8.6. Для выработки рекомендаций и для предварительной экспертизы заявок по направлению «Самообеспечение» проекты рассматриваются Районными комитетами, которые обязаны соблюдать и обосновывать свои решения настоящим положением о ППТЭД.
- 8.7. Для обсуждения отдельных вопросов на заседания Комитета могут приглашаться члены других органов управления «Плана содействия», иные специалисты и эксперты.
- 8.8. В случае уменьшения суммы, запрашиваемой заявителем на финансирование проекта,



План реализуется
при финансовой поддержке
компании «Сахалин Энерджи»



Комитет должен согласовать с заявителем возможность реализации проекта при измененном объеме финансирования и согласовать измененный объем финансирования в письменной форме (включая форму электронных сообщений и факсимильную связь) в течение 5 (пяти) рабочих дней. Для согласования изменения бюджета проекта, заявитель должен в письменной форме предоставить измененную смету проекта.

- 8.9. Решения о финансировании проектов принимаются Комитетом на основании данного Положения путем достижения согласия (консенсуса) среди членов Комитета, простым большинством голосов членов Комитета, присутствующих на заседании. Принятию решения предшествует открытое обсуждение поставленных вопросов. Не допускается передача голосов.
- 8.10. При равенстве голосов «за» и «против», поданных членами Комитета, Председатель Комитета имеет право решающего голоса.
- 8.11. В случаях полного соответствия положениям Плана содействия решения Комитета ППТЭД не подлежат отмене.
- 8.12. По итогам голосования составляется сводная таблица принятых к финансированию проектов, заявителям направляются письма с комментариями к проектам в срок не позднее 10 (десяти) рабочих дней после утверждения решений Комитетом ППТЭД по итогам даты подписания протокола секретарем и председателем Комитета ППТЭД.
- 8.13. Все вопросы, касающиеся изменения проектной деятельности в ходе реализации проекта (изменения сроков реализации проекта, изменения мероприятий, стоимости приобретения оборудования, количества оборудования и т.п.), должны быть обоснованы и согласованы с Комитетом ППТЭД до момента изменения проектной деятельности.

9. УСЛОВИЯ РЕАЛИЗАЦИИ ПРОЕКТОВ ППТЭД

- 9.1. Оборудование, имущество, транспортные средства, приобретенные в рамках реализации проектов (Оборудование проекта), должно быть переведено в собственность заявителя (по компоненту «Самообеспечение»)/ организации – исполнителя проекта (по компонентам «Бизнес - планирование» и «Развитие экономического потенциала в традиционной хозяйственной деятельности») и зарегистрировано в установленном законодательством Российской Федерации на заявителя/ организацию.

Заявки по компонентам ППТЭД, заверенные оригинальной подписью и печатью организации, а также необходимый пакет документов, соответствующие вышеуказанным критериям, направлять координатору «Плана содействия»:

*ул. Дзержинского, д. 35, г. Южно-Сахалинск, 693020, «Сахалин Энерджи»,
Программа «План содействия», координатору «Плана содействия» М.В. Крагиной;
тел.: 8-4242-662009, 8-914-759-92-06 факс: 8-4242-662818,
Электронная почта: Simdp3@mail.ru*

Заявки по компонентам ППТЭД, принимаются только в оригинале и регистрируются координатором. Подача заявок прекращается до 17:00 установленного срока. Отсутствие контактной информации в заявке является основанием для отказа в рассмотрении данной заявки.

Для получения консультаций по оформлению заявок для участия в программе необходимо обращаться к членам Комитета ППТЭД (см. п. 11 Состав Комитета ППТЭД) и координатору программы «План содействия».

Ко всем проектам будут предъявляться требования по отчетности (финансовый и аналитический отчеты), особое внимание будет уделено прозрачности и финансовой ответственности проектов, реализуемых в рамках ППТЭД, включая оценку группы внутреннего мониторинга.



План реализуется
при финансовой поддержке
компании «Сахалин Энерджи»



10. ГРАФИК РЕАЛИЗАЦИИ КОНКУРСНОЙ ПРОГРАММЫ В 2020 ГОДУ

- **16 января:** объявление конкурса проектов по компонентам программы ПТЭД.
- **16 марта (до 17:00):** окончание приема заявок по конкурсным программам.
- **До 27 марта:** заседание Экспертной группы ППТЭД по рассмотрению заявок по направлениям «Развитие экономического потенциала КМНС в осуществлении традиционной деятельности» и «Бизнес-планирование». Рассмотрение Районными комитетами проектов по компоненту «Самообеспечение».
- **До 3 апреля:** передача координатором «Плана содействия» рекомендаций Экспертной группы ППТЭД заявителям.
- **3 – 10 апреля:** доработка проектов согласно рекомендациям Экспертной группы ППТЭД.
- **13 – 17 апреля:** заседание Комитета ППТЭД/рассмотрение и утверждение проектов к финансированию.
- **До 24 апреля:** направление секретарем и председателем Комитета ППТЭД информации по результатам конкурсного отбора участникам конкурсных программ, в Районные комитеты.
- **С 24 апреля:** подготовка договоров, оформление договоров.
- **С 30 мая:** начало финансирования проектов.
- **Июнь – ноябрь:** реализация утвержденных проектов конкурсных программ.
- **Январь – ноябрь:** проведение консультаций членами Комитета ППТЭД в своих районах по составлению проектов, отчетов по проектам.
- **До 15 ноября:** подготовка и представление отчетов благополучателями ППТЭД;

11. СОСТАВ КОМИТЕТА ППТЭД

Комитет состоит из семи человек из числа представителей КМНС Сахалинской области. Комитет сформирован на основании избрания представителей КМНС от семи муниципальных образований, мест традиционного проживания и ведения хозяйственной деятельности КМНС Сахалинской области. Полномочия членов комитета документально подтверждаются протоколами районных собраний, проведенных сообществами КМНС.

№	Район	Ф.И.О.	Контактная информация
1.	Городской округ «Охинский»	Андрей Хасенович Те	Sema-2901@mail.ru
2.	«Городской округ Ногликский»	Светлана Николаевна Игмайн	ekaterina-igmajn@yandex.ru
3.	«Тымовский городской округ»	Марина Николаевна Артюхина	irina03.31@yandex.ru
4.	Городской округ «Александровск-Сахалинский район»	Александра Ивановна Сухан	filial8trambaus@yandex.ru
5.	Городской округ «Смирныховский»	Светлана Владимировна Оненко - секретарь	klub.09@mail.ru
6.	Городской округ «Поронайский»	Галина Санчеевна Джигинас	ogava60@mail.ru
7.	Городской округ «Город Южно-Сахалинск»	Владимир Анатольевич Наумков - председатель	vnaumkov@bk.ru



План реализуется
при финансовой поддержке
компании «Сахалин Энерджи»



ФОРМА ЗАЯВКИ

«Развитие экономического потенциала КМНС в осуществлении традиционной деятельности» Программы поддержки традиционной экономической деятельности

Название проекта				
Организация-заявитель <i>(с указанием правовой формы)</i>				
ФИО руководителя проекта (телефон, электронная почта)				
Краткая аннотация проекта <i>Пожалуйста, кратко изложите содержание основных разделов заявки</i>				
География проекта				
Продолжительность проекта	Дата начала <i>дд/мм/гг</i>	не ранее	Дата окончания <i>дд/мм/гг</i>	не позднее 15.11.2020
Общая сумма проекта <i>(в руб.)</i>				

РАЗДЕЛ 1. ИНФОРМАЦИЯ ОБ ОРГАНИЗАЦИИ-ЗАЯВИТЕЛЕ

1.1. Контактная информация			
Полное название организации			
<i>Адрес организации</i> включая индекс	<i>Юридический адрес:</i>		
	<i>Почтовый адрес:</i>		
<i>Телефон (ы)</i> включая код города		<i>Факс</i> включая код города	
<i>Электронная почта</i>		<i>Интернет-страница</i>	
1.2. Банковские реквизиты организации			
Банк получателя, отделение банка <i>(если есть)</i>			
Город			
ИНН			
КПП			
БИК			
Расчетный счёт организации			
Код доходов или КБК			
Назначение платежа			
1.3. Информация о деятельности организации			
<i>Объем данного раздела не должен превышать одной страницы</i>			

РАЗДЕЛ 2. ОПИСАНИЕ ПРОЕКТА

Описание проблемы *(не более половины страницы)*

Коротко охарактеризуйте существующую ситуацию и опишите проблему, которую вы собираетесь решить. Четко определите круг проблем, которые вы собираетесь решить в проекте.



План реализуется
при финансовой поддержке
компании «Сахалин Энерджи»



Цели и задачи проекта

Цель – наиболее общее утверждение, показывающее тип проблемы.

Задачи – конкретные и поддающиеся измерению шаги по достижению цели.

Методы – что предполагается сделать в ходе проекта

Опишите группы участников проекта, на кого рассчитан проект, и кто будет пользоваться результатами вашего проекта.

Опишите, что будет сделано, кто будет осуществлять действия, как, когда и в какой последовательности это будет происходить, какие ресурсы к этому будут привлечены, что есть у организации для исполнения проекта.

Ожидаемые результаты проекта

Опишите конкретные результаты, достижения, которые можно ожидать сразу по окончании реализации проекта. Опишите ваше видение того, как реализация проекта может повлиять на описанную вами проблему. Ожидаемые результаты должны соответствовать поставленным задачам.

Укажите количественные результаты (например, сколько проведено мероприятий, сколько человек приняло участие в них и т.д.) и качественные (например, как изменилась ситуация в результате реализации проекта, какое влияние оказал проект на целевую группу и т.д.).

Распространение информации о проекте

Опишите, каким образом, через какие каналы и для кого будет распространяться информация о деятельности по проекту и его результатах.

Дальнейшее развитие проекта/устойчивость проекта

Опишите, ваше видение развития проекта после завершения финансирования, насколько возможным представляется использование результатов проекта в будущем, как вы в дальнейшем вы предполагаете поддерживать или развивать результаты.

РАЗДЕЛ 3. КАЛЕНДАРНЫЙ ПЛАН

Таблица мероприятий проекта с указанием последовательности их выполнения, ответственных лиц и кратких ожидаемых результатов

№№ пп	Мероприятия	Сроки выполнения	Ответственное лицо	Ожидаемый результат

РАЗДЕЛ 4. СМЕТА ПРОЕКТА

Смета проекта с описанием необходимых расходов

Статьи сметы	Запрашиваемые средства	Вклад заявителя и средства из других	Общие расходы по проекту

Руководитель

Гл. бухгалтер

м.п.



План реализуется
при финансовой поддержке
компании «Сахалин Энерджи»



Примечание:**ОГРАНИЧЕНИЯ В ИСПОЛЬЗОВАНИИ ЦЕЛЕВЫХ СРЕДСТВ**

Средства, полученные по программе «Развитие экономического потенциала КМНС в осуществлении традиционной деятельности» ППТЭД не могут быть использованы:

- на реализацию коммерческих проектов, предполагающих извлечение прибыли;
- на выплату заработной платы, суточных, а также любые выплаты (за оказание услуг, оплата товаров и пр.) физическим лицам, не зарегистрированным в качестве индивидуальных предпринимателей;
- на приобретение офисного оборудования, основных средств, если оно составляет более 40% от общей стоимости проекта и, если офисное оборудование не является основным средством достижения целей проекта. В рамках данной конкурсной программы к офисному оборудованию относятся: комплект компьютерного оборудования и запасные части к нему, принтеры, сканеры, факсы, картриджи и мультимедийное оборудование;
- на оказание материальной помощи конкретным лицам;
- на реализацию проектов, в рамках которых осуществляется пропаганда религиозной, политической и выборной деятельности;
- на приобретение права собственности на землю, водные объекты, объекты недвижимости, такие как жилые и нежилые помещения, другие объекты, отчуждение которых подлежит регистрации в установленном законодательстве порядке;
- на административные расходы, не связанные с материальными затратами для государственных учреждений; административные расходы проекта, поданного организацией КМНС, должны составлять не более 5% от стоимости проекта, которые также включают в себя банковские расходы. Административные расходы входят в запрашиваемую сумму проекта.

ПОЯСНЕНИЯ К БЮДЖЕТУ

Каждая статья должна быть четко и подробно обоснована, и должна соотноситься с календарным планом. Необходимо точно указать по каждой запрашиваемой статье, что, и в каком количестве будет закуплено.

Обоснование запрашиваемых средств должно быть указано отдельно от описания вклада заявителя и средств из других источников.

Все необходимые по российскому законодательству налоговые выплаты должны быть учтены при составлении бюджета по проекту, и получатель будет нести полную ответственность за уплату всех налогов по данному целевому финансированию.

ПРИЛОЖЕНИЯ

К заявке необходимы обязательные приложения в одном экземпляре:

- копии свидетельства о регистрации и устава организации-заявителя (страницы с уставной деятельностью);
- полные банковские реквизиты, заверенные подписью и печатью руководителя организации-заявителя;
- копию свидетельства о постановке на учет в налоговом органе;
- справку об отсутствии задолженностей по налоговой и иной обязательной отчетности, полученную не позднее, чем за 30 дней до подачи заявки в конкурсную программу Выписка из Единого государственного реестра юридических лиц, полученную не позднее чем за 30 (тридцать) дней до дня ее отправления в адрес программы (копия);
- письма от всех партнерских организаций и групп, подтверждающих свое участие в проекте и готовность выполнить свои обязательства с указанием деятельности, которая будет осуществляться ими;
- проект программы мероприятия (образовательного, культурного и т.д.), если в рамках проекта предусмотрено проведение мероприятия.

Также можно приложить дополнительно:

- рекомендательные письма; публикации, фотографии и др. материалы, иллюстрирующие деятельность организации-заявителя.



План реализуется
при финансовой поддержке
компании «Сахалин Энерджи»





ФОРМА ЗАЯВКИ

в Программу поддержки традиционной экономической деятельности «Плана содействия развитию КМНС Сахалинской области» на 2020 год (направление «Самообеспечение»)

НАЗВАНИЕ ПРОЕКТА		
ЦЕЛИ ПРОЕКТА		
1. ИНФОРМАЦИЯ О ЗАЯВИТЕЛЕ-ИСПОЛНИТЕЛЕ (ФИЗИЧЕСКОЕ ЛИЦО)		
Фамилия, имя, отчество		
Осуществляемый традиционный промысел, вид деятельности		
ИНН		
Место осуществления традиционных видов деятельности		
Почтовый адрес		
Электронный адрес		
Телефон		
2. ОРГАНИЗАЦИЯ-ПАРТНЕР (НЕКОММЕРЧЕСКАЯ ОРГАНИЗАЦИЯ)		
Организация-партнер не может быть гарантом, в случае если у неё имеются задолженности по отчетам проектов «Плана содействия». Уточнить о наличии задолженностей по отчетам можно у координатора «Плана содействия» по тел.: 8 (4242) 66 20 09.		
Полное наименование организации		
Организационно-правовая форма		
ИНН		
Юридический адрес		
Почтовый адрес		
Телефоны, адрес электронной почты		
Дата и номер свидетельства о внесении записи в Единый государственный реестр юридических лиц		
Дата и номер Свидетельства о постановке на учет российской организаций в налоговом органе по месту нахождения		
Основные виды деятельности по Уставу		
Осуществляемые виды деятельности		
Руководитель организации (укажите ФИО, контактные данные: телефоны, адрес электронной почты)		
Банковские реквизиты	Банк получателя, отделение банка	
	Город	
	ИНН	
	КПП	
	БИК	
	Расчетный счёт организации	
	Код доходов или КБК	
	Назначение платежа	



3. ИНФОРМАЦИЯ О ПРОЕКТЕ						
Запрашиваемые средства						
НЕОБХОДИМОЕ ОБОРУДОВАНИЕ	Наименование	Стоимость	Количество	Запрашиваемая сумма	Собственный вклад	Поставщики
	Итого:					
Использование запрашиваемых средств в проекте						
<p>КРАТКОЕ ОПИСАНИЕ ПРОЕКТА: укажите в каком населенном пункте, районе, местности, родовом угодье будет реализован проект. Где будут использоваться, храниться запрашиваемые средства.</p> <p>В каких целях будет использоваться оборудование. Период использования запрашиваемого имущества, включая сроки эксплуатации и др.</p> <p>_____</p> <p>_____</p> <p>_____</p> <p>_____</p>						
<p>БЛАГОПОЛУЧАТЕЛИ ПРОЕКТА (Ф.И.О.). В заявке должны быть указаны все благополучатели проекта. Заявители и благополучатели проектов не могут быть участниками более одного проекта (список благополучателей можно приложить к заявке). Заявитель имеет право стать благополучателем не более одного раза в два года начиная с 2018 г.</p> <p>_____</p> <p>_____</p>						
<p>ПРЕДПОЛАГАЕМЫЕ РЕЗУЛЬТАТЫ ПРОЕКТА:</p> <p>_____</p> <p>_____</p> <p>_____</p>						
Календарный план исполнения проекта						
Мероприятие	Срок исполнения	Исполнитель				

		*закуп оборудования, передачу оборудования заявителю, отчетность, осуществляет организация – партнер проекта				
Являлся ли ранее благополучателем проектов ППТЭД						
Проект	Год	Оборудование				

Заявитель/исполнитель _____
(ФИО)

Руководитель организации заявителя/исполнителя, организации-партнера

(ФИО)

М.П.



План реализуется
при финансовой поддержке
компании «Сахалин Энерджи»



В Комитет Программы поддержки традиционной
экономической деятельности
«Плана содействия»

ГАРАНТИЙНОЕ ПИСЬМО

Некоммерческая организация-партнер _____
(полное наименование с указанием организационно-правовой
формы)

поддерживает проект _____

_____ (название проекта)

поданный заявителем (исполнителем) _____
_____ (ФИО.)

Некоммерческая организация гарантирует целевое использование средств, полученных от
компании «Сахалин Энерджи» на реализацию данного проекта.

Некоммерческая организация обязуется предоставить в срок финансовый и аналитический
отчеты в соответствии с условиями компании «Сахалин Энерджи» по использованию средств.

Руководитель

(ФИО)

Подпись

м.п.



План реализуется
при финансовой поддержке
компании «Сахалин Энерджи»



ЗАЯВЛЕНИЕ
о согласии на обработку персональных данных

Я, _____
 фамилия, имя, отчество
 паспорт: серия _____ номер _____ кем выдан _____

 дата выдачи "___" _____
 адрес регистрации по месту жительства: _____
 адрес регистрации по месту пребывания: _____

с целью принятия участия в конкурсных программах «Плана содействия развитию коренных малочисленных народов Севера Сахалинской области» (далее – «План содействия»), а также сообщения сведений о реализации «Плана содействия» в соответствии с требованиями Федерального закона от 27.07.2006 N 152-ФЗ "О персональных данных" даю согласие управляющим органам «Плана содействия», а также Компании «Сахалин Энерджи Инвестмент Компани Лтд.» на обработку в документальной и электронной форме нижеследующих персональных данных:

фамилия, имя, отчество; дата рождения; место рождения; пол; гражданство; образование и повышение квалификации или наличие специальных знаний; профессия (специальность); паспортные данные; общий трудовой стаж; сведения о месте проживания и регистрации по месту жительства; номер телефона; семейное, социальное и имущественное положение; доходы; сведения о любых имеющихся задолженностях по обязательствам; национальности.

Даю согласие на распространение персональных данных о фамилии, имени, отчестве; дате рождения; половой принадлежности; гражданстве; образовании и повышении квалификации, о наличии специальных знаний; профессии (специальности); общем трудовом стаже; сведений о месте проживания и регистрации по месту жительства; номере телефона; семейном, социальном и имущественном положении; доходах; сведений о любых имеющихся задолженностях по обязательствам в следующих источниках:

- в сети Интернет для размещения на интернет-сайте «Плана содействия»: www.simdp.ru;
- публикации данных сведений в брошюрах и иных печатных изданиях, публикуемых «Сахалин Энерджи Инвестмент Компани Лтд.»

Настоящее согласие действует с момента его подписания и до дня отзыва в письменной форме.

"___" _____ 20__ г.

Подпись с расшифровкой _____



План реализуется
при финансовой поддержке
компания «Сахалин Энерджи»





БИЗНЕС - ПЛАН РЕКОМЕНДОВАННАЯ ФОРМА

Название проекта				
Организация-заявитель (с указанием правовой формы)				
ФИО руководителя проекта				
Продолжительность проекта	Дата начала <i>дд/мм/гг</i>	не ранее	Дата окончания <i>дд/мм/гг</i>	не позднее 15.11.202
Общая сумма проекта (руб.)				
Запрашиваемая сумма проекта (руб.)				

ИНФОРМАЦИЯ ОБ ОРГАНИЗАЦИИ-ЗАЯВИТЕЛЕ

1.2. Контактная информация			
Полное название организации			
Адрес организации включая индекс	Юридический адрес:		
	Почтовый адрес:		
Телефон (ы) включая код города		Факс включая код города	
Электронная почта		Интернет-страница	

БИЗНЕС-ПЛАН

Содержание

- Раздел 1. Краткое содержание бизнес-плана
- Раздел 2. Информация о предприятии и деятельности предприятия
- Раздел 3. Продукция и рынки сбыта
- Раздел 4. Организационный план
- Раздел 5. План производства продукции
- Раздел 6. Финансовый план
- Раздел 7. Потенциальные риски

Раздел 1. Краткое содержание бизнес-плана

- 1.1. Наименование организации и ее организационно-правовая форма
- 1.2. Сфера деятельности предприятия (торговля, производство/переработка, услуги и т.д.) и предлагаемые товары и услуги
- 1.3. Потребители продукции/услуг
- 1.4. Цели составления бизнес-плана
- 1.5. Основные преимущества и уникальность предлагаемого бизнеса, перспективы его развития
- 1.6. Основные финансовые результаты и прогнозируемая эффективность для производителя
- 1.7. Дополнительные эффекты от реализации проекта
- 1.8. Количество денег, которое потребуется вложить в ваш бизнес

Запрашиваемая сумма гранта - _____ рублей, в т.ч.:

- на приобретение оборудования -
- на приобретение помещения -
- на доставку оборудования, помещения

Собственный вклад - _____ рублей.

Раздел 2. Информация о предприятии и его деятельности.

- 2.1. Полное наименование
- 2.2. Юридический адрес
- 2.3. Основной вид деятельности



План реализуется
при финансовой поддержке
компании «Сахалин Энерджи»



- 2.4. Организационно-правовая форма
- 2.5. Форма собственности
- 2.6. Адрес предприятия
- 2.7. Регистрационное свидетельство
- 2.8. Историческая справка
- 2.9. Банковские реквизиты

ИНН/КПП	
Номер расчетного счета	
Точное название банка - получателя, месторасположение	
Корреспондентский счет банка	
БИК банка	

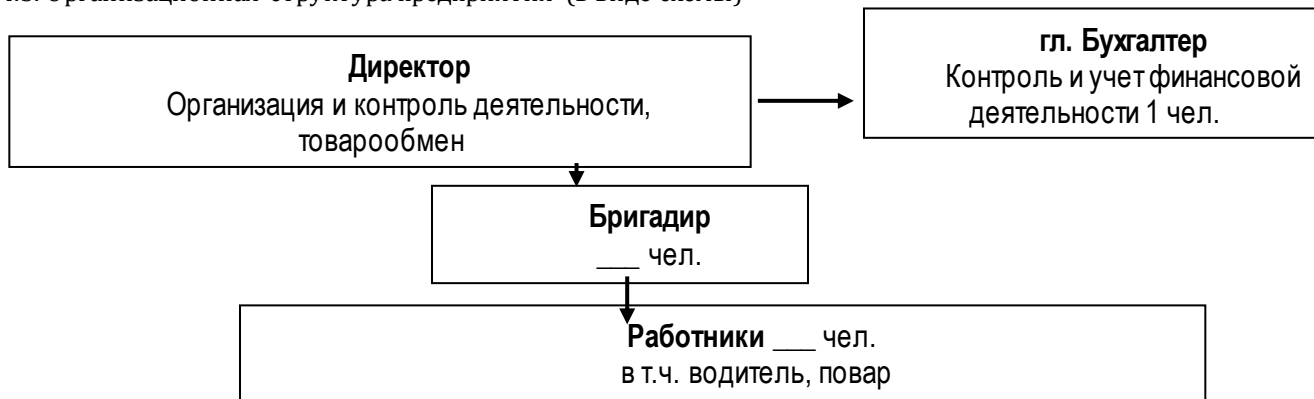
- 2.10. Фамилия, имя, отчество, возраст и квалификация руководителя проекта

Раздел 3. Продукция и рынки сбыта

- 3.1. Описание продукта/услуги и его предназначения, основных характеристик (включая особенности технологии и правовую защиту продукции, уникальность продукции)
- 3.2. Основные потребители. Причины выбора ими именно вашей продукции
- 3.3. Основные конкуренты, их сильные и слабые стороны
- 3.4. Виды рекламы (продвижение товара/услуги), методы стимулирования продаж
- 3.5. Опишите возможное развитие продукции/услуги в дальнейшем

Раздел 4. Организационный план

- 4.1. Соответствие организационно – правовой формы и формы собственности вашему будущему бизнесу. Предполагаемые изменения
- 4.2. Потребность в рабочей силе, системе найма и участия в прибылях, которую вы примените
- 4.3. Наличие «команды» при организации данного бизнеса, ее опыт в данном бизнесе:
- 4.4. Количество персонала и система делегирования ответственности
- 4.5. Организационная структура предприятия (в виде схемы)



- 4.6. График реализации проекта

Раздел 5. План производства продукции.

- 5.1. Способ производства вашей продукции, технология
- 5.2. Основные стадии производственного процесса (этапы технологического процесса)
- 5.3. Потребность в производственных помещениях и как она обеспечивается
- 5.4. План производства и реализации продукции (услуг)
- 5.5. Цены на продукцию (услуги)
- 5.6. Затраты (расходы) по проекту
- 5.6.1. Постоянные (текущие) затраты на производство и реализацию продукции:
 - a) Затраты на оплату труда
 - b) Налоги
 - c) Расходные материалы
 - d) Питание



План реализуется
при финансовой поддержке
компании «Сахалин Энерджи»



е) Топливо

5.6.2. Единовременные затраты на создание производства:

а) Оборудование

Наименование	Кол-во	Цена руб.	Сумма, руб.	Поставщик
Итого:				

б) Помещение

Наименование	Ед. изм.	Кол-во	Цена, руб.	Сумма, руб.
Итого:				

с) Доставка

Расходы	Стоимость, руб.
Итого:	

д) Непредвиденные расходы

СМЕТА ПРОЕКТА

Наименование затрат	Общая сумма, руб.	Собственный вклад, руб.	Сумма гранта, руб.
Расходные материалы			
Питание			
Топливо			
Оборудование			
Помещение			
Доставка оборудования			
Непредвиденные расходы			
Итого:			

Руководитель

Гл. бухгалтер

м.п.

Раздел 6. Финансовый план

6.1. Движение денежных средств (расходов и поступлений)

6.2. Количество денег, которое потребуется вложить в бизнес

- Запрашиваемая сумма гранта - _____ рублей
на приобретение оборудования
на приобретение помещения
на доставку оборудования, помещения
- Собственный вклад - _____ руб.

6.5. Доход, который, по вашим прогнозам, будет приносить ваш бизнес

6.6. Уровень безубыточности вашего бизнеса и как быстро вы сумеете его достичь

6.7. Сумма чистой прогнозной прибыли в год

Раздел 7. Потенциальные риски.

7.1. Возможные риски и пути их снижения

Руководитель

Гл. бухгалтер

м.п.



План реализуется
при финансовой поддержке
компании «Сахалин Энерджи»

